

すまいる きづ川

秋号

もっと知りたい!

スタッフインタビュー

城陽名産めぐり

金銀糸

啓信会グループのご紹介

**高齢化社会を迎え、サービスの
充実化を図る啓信会グループ**

元気になるレシピ

【秋のキー素材】黒酢 くるす

パートナー医院を紹介します

医療法人 狩野内科

内科・胃腸科・リハビリテーション科

医療トピックス

**泌尿器科患者さんの
内視鏡検査の苦痛を軽減**

**リラックスして検査が
受けられる最新MRI**

ニュース掲示板





知りたい!

スタッフインタビュー

我が子なのだから、 親が守つてあげなければ

きづ川クリニック 副院長
京都市きづ川病院 小児科部長 西島 節子先生



「ちょっとおかしいな?と気付く
親の勘」を磨いて欲しい

子どもの病気が突発的にやってくるものです。昔のような大家族時代なら、そのような時でも人生経験豊富なお婆ちゃんやお爺ちゃんの適切なアドバイスが受けられたのですが、核家族化が進んだ現在ではそうもいかず、すぐ病

院へ!ということになります。しかし、子どもがそういう状態になるまでに、大抵なら病気の予兆みたいなものがあります。したがって、ご両親は普段の生活で子どもの様子を注意深く観察しておけば、「いつもと少し様子が違うな」という、親の勘「が働き、おおごことなることを防ぐこともできます。

素人判断は危険だが、
ある程度の医学知識があれば、
落ち着いた対処できる

さらに、病気について医者任せにせず、ある程度の勉強をしておくことも必要です。働くお母さんの場合は、子どもが病気だからといって簡単に会社を休むこともできません。少しでも医学知識があれば、子どもの様子が気になる

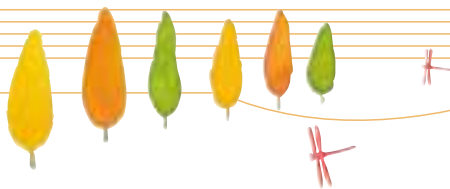
時でも、「これくらいなら大丈夫だろう」とか「これは病院に行く必要があるそうだ」といった、ある程度の判断が落ち着いてできるのではないのでしょうか。自分の子どもなんですから、親が守つてあげなければいけません。そのために、毎日少しの時間でもいい、我が子の様子をしっかりと見つめていた
だきたいと思います。



プロフィール

滋賀医科大学卒業。
平成12年からきづ川病院に勤務。





患者さんのその日の病状や連絡事項などを詳しく記した連絡ノートで、ご家族との信頼関係を築いています。

京都市づ川病院 療養病棟 看護師長 築出 元美さん

看護師になるために
生まれてきたような私

今年の春、きづ川病院勤続20年の表彰をいただきました。小さい頃から、怪我をした人や病気の人の世話をするのが好きで、血を恐いと思ったこともないし、おう吐物などを汚いと感じたこともありませんでした。これはもう看護師として最高の資質です。だから私は看護師になるために生まれてきた人間だと思っっているのです。

現在は療養病棟で約30人のスタッフとともに50人ほどの患者さんを看護しています。大半が寝たきりで、喋ることができない、自分で食事を摂れないという患者さんです。したがって、このような患者さんたちに適切なリハビリを行い、寝たきりの患者さんを少しでも減らしていくことが目下の課題です。

よりの確な看護のために、
ご家族との連絡ノートで
情報のやりとり

ほとんどの患者さんが意思表示ができない状態ですから、その患者さんに適した看護をするた

めの情報が必要です。最も参考になるのがご家族のお話です。そのため、患者さんのその日の状況や看護の内容、あるいは伝達事項などを記した連絡ノートを作り、ご家族とのコミュニケーションや患者さんの情報収集に努めています。これによってご家族と私たちとの信頼関係がある程度築けているような気がします。

いつも心がけていることは、自分がこの患者さんの肉親だったら、看護師にどうして欲しいか、どのような看護をして欲しいと思うか。そうすると、ご家族に対する言葉かけの二つも違ってくると思っています。



金銀糸

城陽市が誇る産業の一つに、着物や帯、インテリアなどに使われる「金銀糸」があります。着物や糸といえば京都・西陣というイメージが強く、あのきらびやかで雅な風情を作り出す金糸・銀糸が城陽市の特産とは、意外な印象がします。

仏教とともに 伝えられた金銀糸

日本で金銀糸が作られるようになった時期は定かではありません。天正年間に中国からの渡来者が製法を伝えたという説や慶長年間（江戸期）に泉州堺で作られ始めたとか、諸説あるのですが厳密な時期は不明とされています。

とはいえ、金銀糸の歴史は古く、中国においては漢時代にはすでに金の糸を用いた衣服があったと記録に残っています。わが国には、仏教伝来とともに朝鮮半島から入ってきたと推察されています。

全国生産量の 8割を占める 城陽・南山城地域

現在京都市には200軒余りの業者があり、その6割が城陽市

に集中し、南山城地域だけで全国生産量の8割を占めています。この金銀糸が城陽を中心とする南山城地域で作られるようになったのは明治の頃とされ、現在のようない大産地となった理由は大きく2つあるといわれています。一つは、多湿の風土。あと一つは、この地方の農家の子女や嫁を離れた下級武士の妻女などの豊富な労働力です。

古老の話によると、「大正の頃は今の近鉄線から西は見渡す限りの水田が寺田村から木津川まで続き、数少ない金銀糸屋はよいう儲かった。戦後は製造工場も増え、農家の娘のほとんどは小学校を卒業すると工場へ働きにいった。娘が2人いる農家は豊かで、村もえろううるおった。朝夕の通勤時、近鉄寺田駅は女子工員さんの乗降で華やかだった」とあり、この地域での金銀糸製造の隆盛ぶりがうかがえます。

参考資料
●金銀糸のあゆみ／京都金銀糸振興協同組合
●2001年春季企画展パンフレット／城陽市歴史民俗資料館





高齡化社会を迎え、サービスの充実化を図る啓信会グループ

医療法人 啓信会は、すべての高齢者の方やそのご家族が安心して医療サービスを受けていただくために、医療・介護施設の充実化を図っています。今秋にはヘルパーステーション「リエゾン大久保」、また認知症専門のデイサービスセンターを新たに開設し、訪問介護、デイサービス、ショートステイなど、高齢者のトータルな医療・介護に対応しています。

ヘルパーステーション「リエゾン大久保」が、9月15日オープン

萌木の村ヘルパーステーション21、リエゾン大津に次いで、リエゾン大久保が9月15日に開設しました。所在地は大久保のショッピングセンター・サ



ティの横にあるヘルパースクール萌木の村の隣です。城陽市を中心に宇治、久御山方



面をエリアとしてサービス業務を開始し、現在5名のスタッフが介護サービスを行っています。「明るく、笑顔で、元気に」をモットーに、利用者の方々に誠意ある対応をしていきたいと、スタッフ一同日々の介護サービスに取り組んでいます。

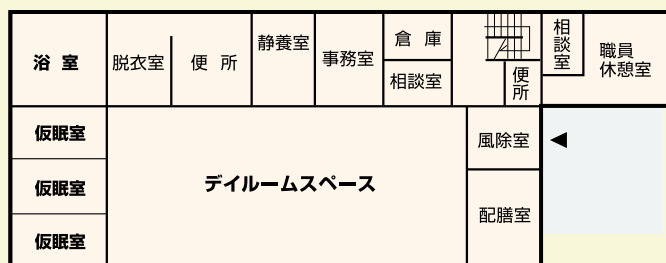
認知症デイサービスセンターが11月に開設

認知症の患者さんを対象としたデイサービスセンターが城陽市寺田にオープンします。1階(約140坪)の建物には、入浴施設や仮眠室、利用者が一日を過ごすデイルームなどがあり、全館床暖房、もちろんバリアフリーの設備が施されています。当初は10名前後を定員とし、5名の専属スタッフが勤務します。施設は午前9時から午後4時まで、6時間以上8時間以内の利用時間で、入浴、食事、職員との交流などのサービスが提供されます。



利用者の方には、各人の個性や趣味を生かしたサービスで心地よく長い時間を過ごしていただき、できるだけご家族の負担を軽減していこうという方針で、城陽・寺田を中心に地域に根ざしたデイサービスセンターを目指しています。

※写真/現在建設中のデイサービスセンター



■ 1階平面図



元になるレシピ

● 秋のキー素材

黒酢 くるるず

黒酢には元気のもとが
いっぱい！

黒酢とは、通常の酢に比べてよ
り長期間（1年〜3年）熟成させ
たものをいいます。体によいと評判
の黒酢。それはコレステロール・中性
脂肪、血糖値を下げ、血液のサラサ
ラ効果が期待できるから。

じっくり発酵し熟成することに

酢豚を黒酢で作ると香り豊かで深いコク！
梨を使って、時にはこんな酢豚はいかが？

梨の酢豚

■材料 4人分

- 梨 1個 ● 豚バラ肉（薄切り） 12枚 ● 揚げ油 / 適宜 ● 片栗粉、サラダ油 / 各大さじ1
- 〔甘酢野菜用〕 ● 大根、人参、胡瓜、各100g ● 黒酢、砂糖、水 / 各カップ1/2
- 〔A〕 ● 薄力粉 50g ● 溶き卵 小さじ2 ● 片栗粉、ベーキングパウダー / 各小さじ1/2
- 〔B〕 ● 甘酢野菜の漬け汁 50ml ● しょうゆ 大さじ2 ● 砂糖、黒酢 大さじ1 ● チキンスープ または水 50ml

■作り方

① 甘酢野菜を作る。大根、人参、胡瓜は一口大に切って塩少々をまぶしてもみ、1時間置く。ポリ袋に黒酢、砂糖、水を入れ水気を絞った野菜を一晩漬ける。漬け汁はとっておく。

② 梨は皮を剥き、1cm角、6cmの長さの棒状に切って豚バラ肉で巻く。

③ 「A」に水大さじ5杯を混ぜて衣を作る。



ひとくちメモ

甘酢野菜は多めに作っておくと、次の日の一品になります。黒酢やしょうゆ、マスタード（粒マスタードでもOK）、ごま油などと和えるとおいしくいただけます。

◆ 管理栄養士 山田 珠子

よって、さまざまな有効成分をたっぷり含む黒酢。とりわけアミノ酸やクエン酸は、食欲増進、消化促進、

抗菌作用、疲労回復等、体の機能調節をしてくれます。また、加齢とともに弾力性や持久力が衰える赤血球が、黒酢の力で本来のしなやかさを取り戻し、酸素や不要になつた二酸化炭素をたくさん運んでくれて、血流がよくなるのです。

②に片栗粉少々をまぶし、衣を薄くつけて約170℃の揚げ油でこんがり揚げる。

④ フライパンを火にかけて「B」を入れ、①の甘酢野菜を加えてひと煮立ちさせる。片栗粉を同量の水で溶いて加え、とろみをつける。②を加えてからめ、仕上げにサラダ油をかけて全体をさっくりと混ぜ合わせる。

パートナー医院を紹介します

医療法人 狩野内科

内科・胃腸科・リハビリテーション科

城陽で生まれ育った、生粋の土地っ子。京都大学で農業を学んだ後、医師への志を立てて京都府立医大に進んだという異色のドクター、狩野康之先生を紹介します。



理事長 狩野 康之先生

一見武骨な風貌のなかに、 温かな慈愛を感じる人

今ほど人々の移動がなく、大半の人が生まれ育った土地でその生涯を終えていた時代には、各家庭には必ず「かかりつけのお医者様」、今でいうホームドクターがいました。

「襦袢の頃から診てるよ」という、その人の存在は、私たちに大きな安心を抱かせてくれます。狩野先生は、そういうホームドクターを目指すお医者様。

― 地元農家の長男として生まれた先生は、京都大学農学部に入學後、医者になろうと志を立て、京都府立医大に再入學したという経歴の持ち主です。「農業では食うていけへんし、医者になったんや」と口ではおっしゃいますが、きっと何か大きな理由があったのだろうと、そのシャイな風貌から察することができます。滋賀県にあるマキノ病院での勤務の後、平成5年、生まれ故郷で開業されたところに先生の「俺はホームドクターになりたいんや」という医者としての志と郷土愛を感じ取ることができます。一見武骨で飾り気のない喋り方のなかに

温かな慈愛を感じる人となりは、ひと昔前の“お医者様”を彷彿とさせます。

ここは生まれ故郷。 近在人々のホームドクターになりたい

内科一般を診ておられる先生ですが、専門は糖尿病。在り所の開業とあって、幼なじみや小・中学校時代の同窓生なども診察に訪れ、新しくこの地に転入してきた家族も含めて医院はさながら城陽の診療所。きづ川病院とは開業当時からパートナー医院としてのお付き合いで、「急患や検査など、電話一本で迅速にいていな対応をしてくれるところがありがたいし、患者さんにも好評や。検査機器なども充実しており、安心して患者さんを紹介できる」とのこと。「これから、この地域に住む家族のホームドクターとしてがんばるで」と語ってくれました。



医療法人 狩野内科
京都府城陽市平川室木12-3
綿利ビル1階
TEL.0774-56-5567
FAX.0774-56-5568

TOPICS

泌尿器科患者さんの 内視鏡検査の苦痛を軽減

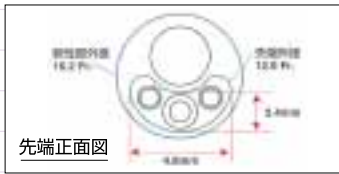
—より精密で正確な検査や手術ができます—

もつ痛くない、
泌尿器科の内視鏡検査

体内に内視鏡を挿入し、小型カメラが映し出す映像を見ながら、遠隔操作で部位の検査を行うのが内視鏡検査です。体にメスを入れることなく検査ができるというものの、内視鏡を体内に挿入するとき大きな苦痛が伴いました。きづ川病院の泌尿器科で使用されている内視鏡検査機器は、こうした患者さんの苦痛を大きく低減する上、ドクターの高次元のニーズにも対応でき



内視鏡検査機器の挿入部

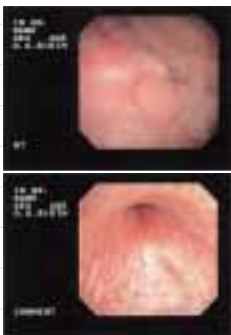


先端正面図

るものです。

滑らかな先端形状が、
挿入時の苦痛を軽減

きづ川病院で稼働している検査機器の大きな特徴は、挿入部の先端が砲弾型をしているため、体内にスムーズに挿入することができます。これが挿入時における患者さんの苦痛を大きく低減する理由です。さらに高画質ビデオスコープにより、画像は明るく鮮明で微細な病変もしっかりとらえることができます。さらに120°の視野角を持っているので広域範囲を検査することができます。



明るく鮮明な画像

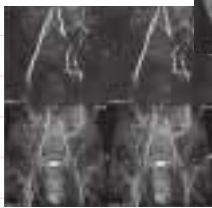
リラックスして 検査が受けられる 最新MRI

現在最も進んだ
画像診断機—MRI—

MRIは、電磁波エネルギーを利用して人体の断層像を描き出す画像診断機のことです。X線CTが1方向(横断面)であったのに対し、縦・横・斜めとあらゆる角度で断層像をとらえることができます。また、造影剤を使わずに血管系の撮影もでき、さらに生体組織の化学的変化や機能変化まで映像化できる、現在最も進んだ画像診断機とされています。



造影剤を使わず明瞭に血管系を映像化できる



機器内に入ったときの恐怖感が少なく、
リラックスして受検できます。



ところが、これまでのMRIは全長が長く、受検者は機器内部を通過する際に過度な緊張感や恐怖感を覚えることがありました。その点、きづ川病院で使用されている最新鋭のMRIは、全長が短かく、さらに撮像音が小さいために乳幼児やお年寄りの方でも、これまでになかった開放感でリラックスしながら検査を受けることができます。また、撮像画像の精度が飛躍的に向上し、検査時間も大幅に短縮できます。



撮像騒音を抑えた人にやさしい静音機構

病院内の行事や予定などのインフォメーションコーナーです。ぜひ、ご覧ください。

ニュース掲示板

参加無料!

みんな来てね★

2005年 京都きづ川病院 文化月間行事

健康まつり

とき 10月23日(日) 午後1時~4時
ところ きづ川病院1階フロア

健康測定 コーナー

- 骨密度測定
- 体脂肪測定
- 動脈硬化測定
- 血圧測定

お抹茶コーナー 模擬店コーナー

ポップコーン
綿菓子
たこ焼き

子どもコーナー

(対象:2歳~小学低学年)

ものづくり体験

さかなつり パタパタポート
発泡スチロールのうつわで作ります。
お兄さん、お姉さんが教えてくれるよ!
材料はこちらで用意します。

ヨーヨーつり・射的大会

その他の期間中行事のお知らせ

華道展

とき 10月23日(日)~31日(月)
ところ きづ川病院
1階待合に展示



マジックショー

とき 10月28日(金)
午後3時~3時45分
ところ きづ川病院 4階講堂



文化講演

「生活習慣病克服への挑戦」
辰巳治之先生 札幌医大大学院教授
とき 11月5日(土) 午後2時~3時
ところ 文化パルク城陽 4階大会議室

創立25周年
記念品のプレゼント
もあります。
*先着150名様

お問い合わせ きづ川病院0774-54-1111 林・高澤

最良の医療サービスを提供するために、皆さんからのご意見をお待ちしております。
医療に関する疑問、質問など、お気軽にお寄せください。

啓信会グループ

京都四条病院 きづ川クリニック 老健施設萌木の村 訪問看護ステーションきづ川はろー 訪問看護ステーション萌木の村
ヘルパーステーション萌木の村21 ヘルパーステーションリエゾン大津 ヘルパーステーションリエゾン大久保 ヘルパースクール萌木の村



医療法人 啓信会 京都きづ川病院

診療科目 内科・循環器科・消化器科・神経内科・放射線科・小児科・外科・
肛門科・脳神経外科・整形外科・泌尿器科・皮膚科・形成外科・
麻酔科・リウマチ科・リハビリテーション科

受付時間 午前診 午前8時30分~午前11時45分
夜診 午後5時~午後7時30分

*土曜夜診、日・祝は休診 *内科系はきづ川クリニックにて診療

〒610-0101 城陽市平川西六反26-1 ☎0774-54-1111 FAX 0774-54-1119



近鉄京都線「久津川」駅から徒歩15分
近鉄京都線「大久保」駅からタクシー10分