



季刊 すまいる



806年、清水寺の開祖により開かれた古刹。空海ゆかりの霊水「独結水」おごうずいは眼病平癒にご利益があると伝わり、古来厚い信仰が寄せられてきた。四季を彩る「花手水」も知られる。6月初旬から、境内の「あじさい回廊」には、さまざまな種類のあじさいがしつとりと咲き、参拝者の目を和ませる。

やなぎだに かんの人
柳谷観音 楊谷寺
(長岡京市) ようこくじ



はんげしょう
半夏生
夏至から11日目を数える7月2日ごろ、暦の上で「半夏生」と呼ばれるこの時期に、水辺で花を開き、葉を白く染めるのが、その名も半夏生という植物。そのさまが化粧を施したように見えることから「半化粧」の別名も。建仁寺塔頭の両足院や等持院、天龍寺などで、その涼やかな風情を愛でられる。

実山椒
山椒は平安時代より愛されてきた和の香辛料。葉や花、実のそれぞれに違った味わいがある。鮮やかな薄緑色の実山椒は5月〜6月ごろ、雌株についてた実を収穫したもので、独特の芳香と鮮烈な辛みの特徴。食欲増進や消化を助ける働きがあるとされる。ちりめん山椒や佃煮、醤油漬に。初夏の香りを食卓に添える。



茅の輪くぐり
(城南宮)
災厄を祓い無病息災を願う神事「夏越の祓」の「茅の輪くぐり」。方除、厄除、交通・旅行安全で広く信仰を受ける城南宮では7月初旬、全国的にも珍しい自動車やバイクでの「愛車の茅の輪くぐり」が行われている。神職によるお祓いの後、直径5mもの茅の輪を、自動車などに乗ったままくぐり抜ける。一年の折り返しに身を清め、後半の安全を祈る。

CONTENTS

- New Face 2026
- 就任のごあいさつ
外科 三好 隆行 / 島内 裕輝 整形外科 深谷 健斗
- やってみようやさしい介護
ベッド上の動作①ベッド周りの環境設定 / 寝返り介助
- 城陽散歩
カフェ 木製ロケット
- TOPICS
むつみ会活動 / きづ川いきいき健康セミナー

New Face 2026

京都きづ川病院に今年度入職した新人スタッフです。

どうぞよろしくお願ひします。



看護師

O.Y

昭和学園高等学校卒
(大分県)

私は祖父の病気をきっかけに看護師を目指しました。患者様に寄り添い、安心できる看護を提供したいです。



看護師

O.M

岡山医療福祉専門学校卒
(岡山県)

初めての一人暮らしで不安は大きいですが、まずは今の生活に慣れて、日々の経験を大切にしながら成長していきたいです。アットホームな雰囲気この病院で多くのことを学び、笑顔を忘れず頑張ります。



看護師

I.M

高知県立高知高等学校看護専攻科卒
(高知県)

初めてのことはばかりで緊張や不安もありますが、知識や技術をしっかり身に付け、趣味の音楽鑑賞で気分転換もしつつ、患者様やスタッフから信頼される看護師になれるよう頑張りたいと思っています。



看護師

I.S

藤井学園寒川高等学校卒
(香川県)

小学生から夢だった看護師になり、入職と同時に一人暮らしを始めました。まだ慣れないことはばかりで毎日不安ですが、患者様やスタッフから信頼される看護師になれるように頑張ります。



臨床検査技師

Y.H

京都保健衛生専門学校卒
(京都府)

私の特技は早寝・早起きです。焦らず一生懸命頑張ります。



臨床検査技師

K.C

大阪医療技術学園専門学校卒
(大阪府)

なぜ臨床検査技師になろうと思ったのかという初心を忘れず、一生懸命頑張ります。よろしくお願ひします。



看護師

Y.K

高知県立高知高等学校看護専攻科卒
(高知県)

1年目でいろいろと緊張する場面も多いですが、たくさん経験を積み、成長していけるように頑張ります。趣味はカラオケや本を読んだり映画を見たりすることです。



看護師

W.M

高知中央高等学校看護学科卒
(高知県)

初めてのことはばかりで不安がたくさんありますが、同期の方と支え合いながら頑張っていきたいです。よろしくお願ひいたします。



作業療法士

K.R

佛教大学卒
(京都府)

私の趣味はアニメ鑑賞や推し活をすることです。患者様方と一緒に居て安心してもらえるような存在になれるように努力し、また皆さまの力となれるよう、勉強も頑張ります。よろしくお願ひいたします。



理学療法士

Y.M

関西医科大学卒
(大阪府)

一生懸命働いてまいります。どうぞよろしくお願ひいたします。



理学療法士

N.N

京都橘大学卒
(京都府)

私の趣味はスノーボード、食べることです。患者様に喜んでいただけるよう、笑顔であいさつをすることを心がけて、がんばります！



理学療法士

N.Y

びわこリハビリテーション専門職大学卒
(滋賀県)

趣味でバイクに乗っています。地元では色々な所にドライブしていました。これから一生懸命頑張っていきます。

新しい環境での生活に加えて
きづ川病院への転職を決めました。
不安もありますが頑張ります。
よろしくお願いいたします。(看護師)

長く訪問リハビリテーションに従事してきました。
今回は通所リハビリセンターで、
初心にかえり頑張りたいと思います。(理学療法士)

新たな場所で、新たな気持ちで きづ川病院の仲間入り

訪問看護師から病院勤務へと転職しました。
この地域に根ざした看護師になれるように
頑張りたいです。(看護師)

早く仕事が覚えられるようにがんばります。
よろしくお願いいたします。(看護師)

一度現場を離れていましたが、
もう一度チャレンジしたいと思い、
ご縁があり入職しました。
一日でも早くメンバーの一員として働くことが
できるよう努力していきます。(看護師)

生活環境の変化に伴い転職してきました。
知識はもちろん、経験知を上げて活躍できる
看護師になれるよう努力してまいります。(看護師)

一日でも早く業務を覚え、
スタッフの皆さまと連携がとれるよう頑張ります。(看護師)



新入職員合同研修 第3日目に、医療安全について講義を行いました。

医療安全は、患者さんと職員を守るための大切な取り組みです。皆さん真剣に学んでくれていました。



就任のごあいさつ

外科

今年4月に着任しました三好です。消化器外科を中心に外科全般の診療に携わっています。当院は診療科間の垣根が低く、医師同士が連携しやすい環境であると感じています。新体制のもと、病棟や外来での診療が円滑に進むよう、自身はフットワークを軽くすることを心がけ、チームとしてよりよい医療の提供に貢献したいと思います。

学生時代にお世話になった医師から背中を押していただいて外科の道を選びました。発破をかけてくれた力強い言葉は今も自分の支えになっています。今後は手術技術の向上に加え、幅広い診療ができるよう研鑽を積んでいく所存です。なかでも胃・大腸カメラ検査に積極的に取り組みたいと考えています。

地域に根ざした病院として、手術だけで終わるのではなく、その後の生活まで見据えたサポートを大切に、患者様に寄り添った医療を提供できるよう努めてまいります。



三好 隆行

香川県高松市出身。2016年京都府立医科大学卒業後、京都第二赤十字病院で初期研修を修了。京都府立医科大学消化器外科に入局し、京都第二赤十字病院で専攻医として勤務後、同大学院にてがんに関連するタンパク質の研究に従事。2026年4月より京都きづ川病院外科副医長。趣味は野球で、現在も京都府の軟式野球チームに所属。



島内 裕輝

滋賀県出身。2019年京都府立医科大学卒業後、京都第二赤十字病院で初期研修を修了。京都府立医科大学消化器外科に入局し、同院で専攻医として勤務後、大学院で研究に従事。2026年4月より京都きづ川病院外科医員。休日は子育てに励み、家族との時間を大切に過ごしている。

外科

今年4月に着任しました島内です。消化器外科を中心に外科全般の診療に携わっています。当院は診療科間の距離が近く、特に消化器内科との連携は非常にしやすい環境であると感じています。看護師をはじめスタッフの皆さんにも温かく迎えていただき、安心して診療に取り組んでいます。

医師を志したのは、学生時代に見た外科医のドキュメンタリー番組がきっかけで、最初から外科、特に消化器外科を目指してきました。手術に携わることへの思いは強く、今後は腹腔鏡をはじめとした手術技術の向上に努めるとともに、救急を含む外傷や小手術にいたる幅広い診療に対応していきたいと考えています。

医師のなかでは比較的年齢も若い方ですし、小さなことでも気軽に相談していただければと思います。安心して足を運んでいただける外来づくりを心がけてまいります。

整形外科

今年4月に着任しました深谷です。整形外科全般の診療に携わっています。研修医時代に、外傷その他で手術をされた患者様のADLの回復が目に見えて実感できたところに魅力を感じ、整形外科の道を選びました。

当院は地域に根ざした病院であり、「少し膝が痛い」、「肩や腰に違和感がある」といった身近なお悩みでも相談しやすい環境であると感じています。実際に、何気ない症状の背景に大きな病気が隠れていることもあり、気軽に受診いただくことの大切さを日々実感しています。

診療では、症状だけでなく不安に思われていることなど、患者様のお話をできるだけ丁寧に伺うことを心がけています。待ち時間をいただくこともあります、一人ひとりと向き合う診療を心がけ、地域の皆様に安心して頼っていただける存在を目指してまいります。



深谷 健斗

富山県生まれ、福知山市育ち。北里大学卒業後、北里大学病院で初期研修を修了。京都府立医科大学整形外科に入局し、京都第一赤十字病院、大津市民病院、済生会滋賀県病院などで勤務。2026年4月より京都きづ川病院整形外科医員。休日はお子さんと遊びにでかける時間を楽しんでいる。

むつみ会活動報告

2025年の活動

2025年のむつみ会では、会員相互の親睦を深めることを目的に、年間を通じて多彩な行事を実施いたしました。各行事とも多くの参加者があり、盛会のうちに終了いたしました。

- ① 新年会 ホテルグランヴィア京都 2月15日 ●参加者 192名
- ② 春のレクリエーション 大阪・関西万博2025 5月25日 ●参加者 150名
- ③ 秋のレクリエーション 都ホテル ル・プレジール 9月13日・20日(2回開催)
●参加者 98名・82名 計180名
- ④ 忘年会 ウェスティン都ホテル 12月13日 ●参加者 177名

2026年の活動

2026年も、会員の皆様の交流と親睦を深めるため、さまざまな行事を企画しております。

- ① 新年会 リーガルロイヤルホテル 2月14日開催 ●参加者 173名
- ② 春のレクリエーション (日帰り旅行)5月31日 ●行先：神戸フラワーパーク・須磨シーワールド
- ③ 秋のレクリエーション 9月12日・19日(分散開催予定)
●会場：京都センチュリーホテル オールデイダイニング ラジヨウ
- ④ 忘年会 ホテルグランヴィア京都 12月19日



むつみ会の同好会に
バドミントン部ができました

職員の皆さまへ

今年度より、月1～2回程度バドミントンの活動を行っていきます。
職種、経験、未経験関係なく参加者みんなで仲良くやっていきたいと思っていますので、どなたでも参加をお待ちしています。場所は鴻巣体育館を予定しています。時間帯は平日の業務後予定です。

きづ川いきいき健康セミナー

2026年度 きづ川いきいき健康セミナーご案内

京都市づ川病院では、地域の皆様が健康に過ごしていただくために「きづ川いきいき健康セミナー」を開催致します。皆様ふるってご参加ください。

次回
セミナー

日程	講演内容	講師
2026年 6月18日(木) 15:00～16:00	認知症とは？	脳神経内科 医師 吉岡 亮
2026年 10月19日(月) 14:00～15:00	いきいき骨セミナー ～長生きは骨から～	整形外科医 看護師 放射線技師
2026年 12月3日(木) 15:00～16:00	認知症の治療	脳神経内科 医師 吉岡 亮

会場：京都きづ川病院 本館4階講堂 申込方法：電話0774-54-1111(代)
費用：無料 9時～16時(土・日祝日を除く)
先着：30名

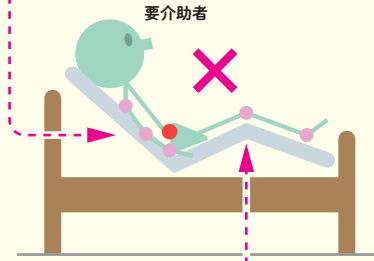
担当 地域連携支援センター 山本富美代まで

ベッド上の動作の安楽な介助のための環境をチェック

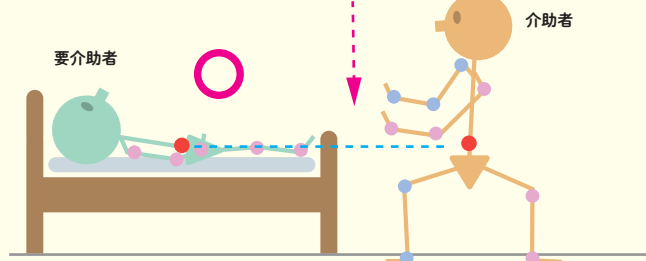
第2回

1 ベッド環境

背上げ 可能な範囲下げる



高さ 要介助者のへその高さ
と 介助者のへその高さを合わせる。

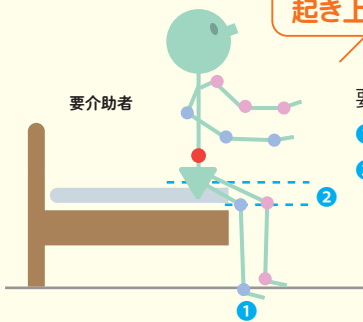


膝上げ フラットにする

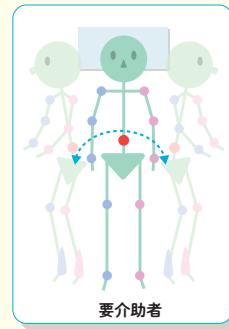
2 寝ている位置

左右寝返りしやすい
位置に誘導介助する。

起き上がる場合



要介助者が座ったときに
① 床に足がつく
② 膝より殿部を
すこし高くなる
よう合わせる。



寝返り動作 介助のコツ

正常動作

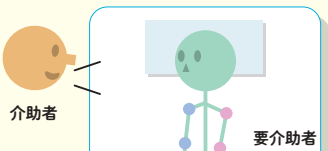
身体のとどこから始まるかはその人によって異なり、どの部分から運動が始まっても正常。

- ① 頭部 → 上肢 → (体幹⇒骨盤) → 下肢
- ② 上肢 → (体幹⇒骨盤) → 頭部・下肢
- ③ 下肢 → (骨盤⇒体幹) → 上肢 → 頭部

寝返り動作の流れ 寝返る前に身体を小さくまとめる (第1回ボディメカクス6を参照)

① 頭部

寝返る方向に顔を向けるよう声掛け、
できない場合は誘導する。
→上になる側の肩が上がりやすくなる。

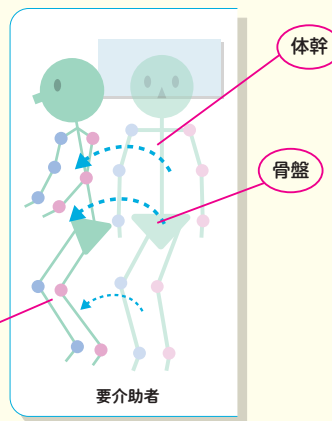


③ 体幹⇒骨盤

体幹もしくは
骨盤から回転する。

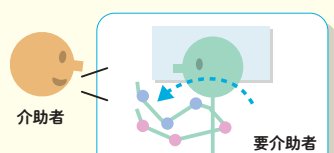
④ 下肢

立てた膝を寝返る側に倒す。
→倒すことで骨盤から
背中がベッドから浮く



② 上肢

上になる側の手を寝返る方向に伸ばす。
→上肢を伸ばすことで肩から背中がベッドから浮く。



「適切な介助」は要介助者と介助者双方の身体を護り、生活活動範囲を広げていくことができます。今回と次の2回にわたり「ベッド上の動作」をテーマに、介助するときの「視点・ヒント・コツ」を紹介していきます。



リハビリテーションセンター
主任・理学療法士 鼻崎裕美(左)
作業療法士 中島翔吾(右)

「家族介護者教室」は随時開催、
参加者を募集しております。

お問い合わせ
城陽市役所福祉保健部高齢介護課高齢福祉係
電話 0774-56-4031

城陽

散歩

近隣おすすめスポット

3

カフェ 木製ロケット

おもちゃ箱みたいなカフェで見つける、
ほっとする時間

城陽市寺田正道 9-14 (JR 城陽駅東口から北へ徒歩 2 分)
営業日・営業時間は「CAFE 木製ロケット」Instagram をご覧ください。
TEL : 0774-26-8440



城陽駅から徒歩。ふらっと立ち寄りたくなる雰囲気

扉を開けるとどこか懐かしくあたたかな空気が流れる店内。店主の望月惇志さんは、京都市内のカフェに勤務していましたが、子育てが始まるタイミングでここに2019年にお店をオープン。ランチから夜カフェまで、地域の方が通う人気店です。

「自分の好きなものを好きのように」。そんな思いで始まったお店づくり。古材を使って手づくりしたテーブルや、アンティーク雑貨などが溢れ、まるで“おもちゃ箱”。整えすぎず誰もがゆっくり過ごせる空間を目指しています。店名の由来は、飛べそうにない木でできたロケット。「不可能に見えることも、実は可能性に満ちている」、そんな思いが込められているといいます。

メニューは「その日の気分を選んでほしい」と、サンドイッチ、パスタ、ご飯もの、スイーツなど幅広く用意しています。ボリューム満点のハンバーガーは、家庭の味を大切にした手づくりハンバーガーが主役。テイクアウトができるメニューも。デザートも自家製ケーキやワッフル、シェイクなど豊富。誕生日や記念日にあわせてつくる立体ケーキは「できるだけその人らしさや、贈る人の気持ちに沿いたい」と、丁寧に仕上げています。

「大変より面白いが勝つんです」と笑顔の望月さん。お客さんとの会話も、調理も、メニュー開発も、イベントへの参加ものんびり楽しんでいるそう。城陽産のイチジクを楽しむイベントへの参加など、地域とのつながりも大切にしています。



趣味で集めた雑貨も。「好き」なものが詰まった空間



ボリューム満点のハンバーガー



店主の望月さん。「いろいろなシーンで気軽に使ってください」



日によって種類が違うケーキは手土産にもぜひ



「こんなケーキにしたい」に応える立体ケーキ

からだにやさしい 病院レシピ

ご家庭でも取り入れていただける、
当院の病院食レシピをご紹介します。



イチゴミルクゼリー

いちごの季節にぴったりの、やさしい甘さのピンク色のゼリー。
母の日のデザートとして、糖尿病の患者さまに提供したレシピです。

材料 (1人分)

牛乳	40 cc
マービー粉末*	4 g
食紅	0.01 g
アガー	1.6 g (ゼラチン等で代用可能。分量は使用する製品に従ってください)
いちご	30 g

*当院では血糖値に考慮した甘味料「マービー」を使用しています。比較的スーパーなどでも手に入りやすいパルスweet、オリゴ糖、ラカントなどでも代用可能です(使用量は製品により異なります)。糖尿がない方なら砂糖でも作れます。

作り方

- 1 牛乳、マービー、アガーを混ぜ、アガーが溶けるまで加熱する(牛乳は焦げやすいので注意)
- 2 食紅を加え、お好みの色に調整する
- 3 型に入れて冷やす
- 4 十分に固まったらいちごを添えて完成

栄養科 管理栄養士

病院のホームページ、SNSでは、最新の情報を掲載していますので、ぜひご覧ください。

きづ川病院公式ホームページ

<https://www.kyoto-keishinkai.or.jp/kizugawa/>



きづ川病院公式SNS



啓信会グループ

理事長 中野 博美

<https://www.kyoto-keishinkai.or.jp/>



京都きづ川病院

院長 中川 達哉

TEL.0774-54-1111 FAX.0774-54-1119

医療法人啓信会
介護老人保健施設

萌木の村

<城陽市寺田奥山1-6>

施設長 稲葉 栄子

TEL.0774-52-0011

FAX.0774-52-0701

医療法人啓信会
介護老人保健施設

ひしの里

<久世郡久御山町佐古内屋敷81-1>

施設長 植村 師子

TEL.0774-43-2626

FAX.0774-43-2627

医療法人啓信会

きづ川クリニック

<城陽市平川西六反44>

院長 青谷 裕文

TEL.0774-54-1113

FAX.0774-54-1115

関連施設

- 京都四条診療所
- 四条健康管理センター

在宅サービス

京都きづ川病院 通所リハビリセンター

京都きづ川病院 訪問リハビリセンター

訪問看護ステーション きづ川はろー

ヘルパーステーション 萌木の村 21

ヘルパーステーション リエゾン大津

ヘルパーステーション リエゾン大久保

ヘルパーステーション リエゾン四条

ヘルパーステーション リエゾン健康村

ヘルパーステーション リエゾン羽束師

短時間型デイサービスセンター 要支援のみ リエゾン萌木の村

短時間型デイサービスセンター 要支援のみ リエゾン宇治おおくぼ

短時間型デイサービスセンター リエゾン健康村

短時間型デイサービスセンター リエゾン久御山ひしの里

短時間型デイサービスセンター リエゾン羽束師

認知症対応型デイサービスセンター リエゾン萌木の村

認知症対応型デイサービスセンター リエゾン久御山ひしの里

居宅介護支援事業所 リエゾン大津

居宅介護支援センター 萌木の村

居宅介護支援センター リエゾン四条

ケアプランセンター リエゾン健康村

ケアプランセンター リエゾン久御山ひしの里

ケアプランセンター リエゾン羽束師

ケアプランセンター リエゾン宇治おおくぼ

城陽市在宅介護支援センター 萌木の村

地域密着型サービス

小規模多機能ホーム リエゾン萌木の村

小規模多機能ホーム リエゾン健康村

小規模多機能ホーム リエゾン久御山ひしの里

小規模多機能ホーム リエゾン羽束師

小規模多機能ホーム リエゾン宇治おおくぼ

グループホーム リエゾン萌木の村

グループホーム リエゾンくみやま

グループホーム リエゾン健康村

グループホーム リエゾン羽束師

グループホーム リエゾン宇治おおくぼ

サービス付き高齢者向け住宅

サービス付き高齢者向け住宅 えがお

教育部門

ケアスクール リエゾン 大久保校



医療法人 啓信会

京都きづ川病院

〒610-0101 城陽市平川西六反 26-1 TEL 0774-54-1111 FAX 0774-54-1119



日本医療機能評価機構
認定第 JC2251 号